

Secteur patrimonial 24 Greene et Sainte-Catherine

Le passage des tramways sur l'avenue Greene et la rue Sainte-Catherine dans les années 1890 provoqua la mise en valeur commerciale de ces rues. Très sélectifs quant aux types d'habitations à privilégier dans leur ville, les Westmountais se montrèrent encore plus intransigeants pour ce qui est du type de commerce que l'on pouvait y pratiquer. Ils ne permirent que des établissements de service, des magasins d'alimentation, des cordonneries, des banques, etc. Ce secteur a subi d'importantes modifications au cours des années: on y a remplacé les bâtiments plus anciens par de nouveaux bâtiments intégrés avec plus ou moins de bonheur. L'avenue Greene s'est taillée une place en tant que rue commerçante de bon ton tandis que la rue Sainte-Catherine s'apparente plus à la grande ville, étant donné sa proximité du centre-ville de Montréal.

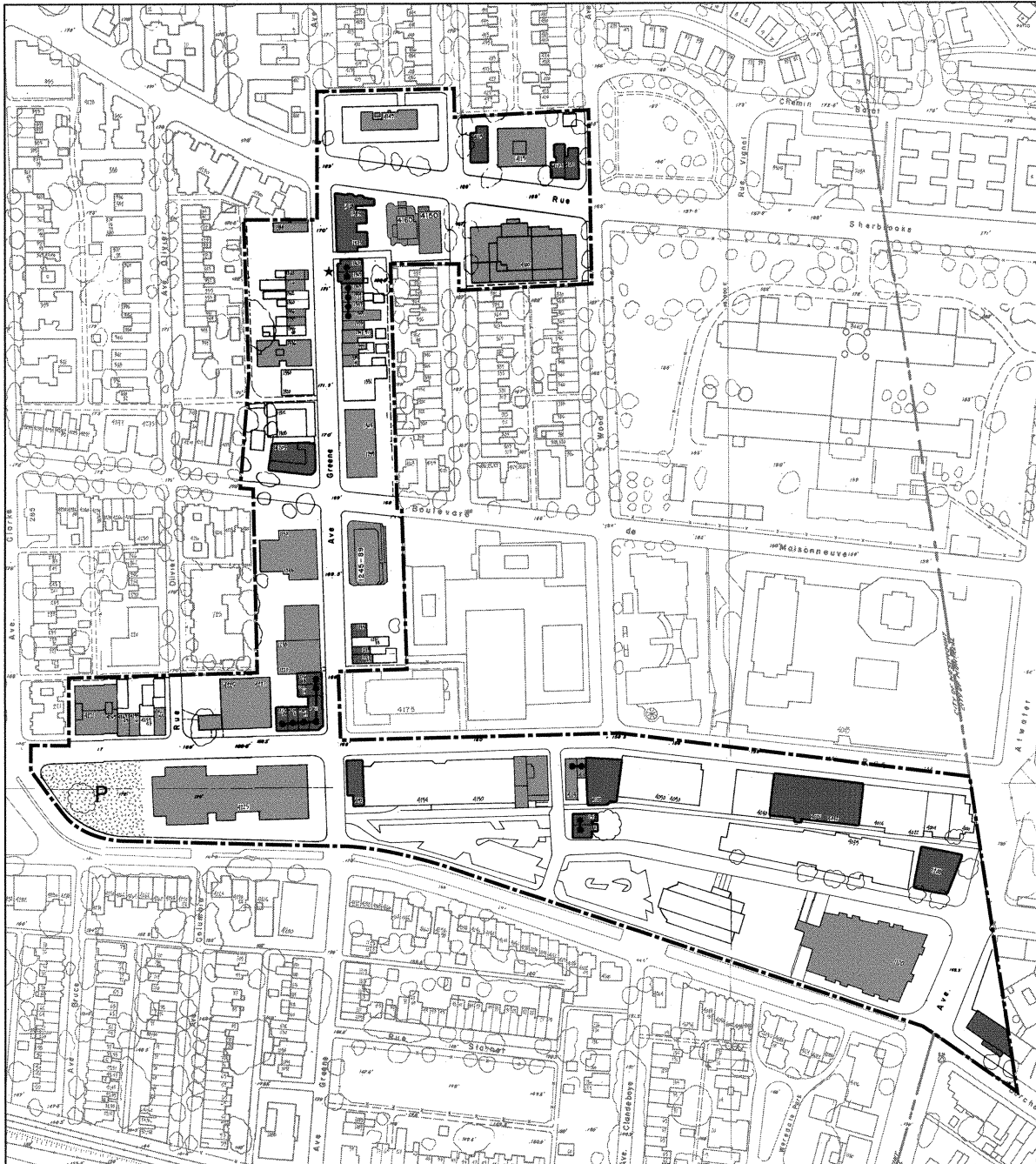
LÉGENDE

- Catégorie I**
Exceptionnel(*) à Important
- Catégorie II**
Intéressant
- Catégorie III**
Neutre
- Ensembles architecturaux**
- Bâtiments répertoriés dans l'étude patrimoniale de Westmount (1988)**
- Espace vert public**
- Espace vert semi privé ou privé d'importance**



PLAN-CLÉ

Valeur patrimoniale: MOYENNE
Degré d'homogénéité: BAS



Traits distinctifs du secteur patrimonial 24 Greene et Sainte-Catherine

Suivent quelques *traits distinctifs* qui se rapportent à tout le secteur.

Fonction et typologie: presque tous les bâtiments sont attachés, de fonction commerciale (au niveau de la rue surtout).

Emplacement et orientation: à l'exception des bâtiments sur la rue Sherbrooke, tous les bâtiments sont parallèles à la rue. Les marges de recul des façades sont presque toujours de moins de 2,5 m de la ligne de la rue.

Hauteur et largeur des façades: les bâtiments ont généralement deux (40 %) ou trois étages (30 %). Près de 15 % ont plus de quatre étages. Un peu plus de la moitié des bâtiments ont des façades de 5,5 à 11,0 m de largeur. La largeur des autres façades varie beaucoup.

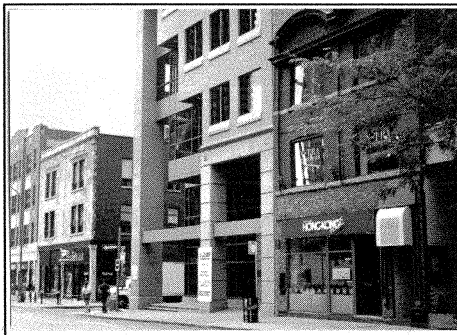
Toits: tous les toits sont plats, les deux tiers ont des parapets droits, tandis que le reste ont des toits en pente décoratifs avec des lucarnes.

Matériaux: les façades sont généralement en brique; les autres sont presque également partagées entre la pierre et le béton. Entrées principales: toutes les entrées sont à l'avant, généralement entre 0,2 et 0,4 m du niveau du trottoir.

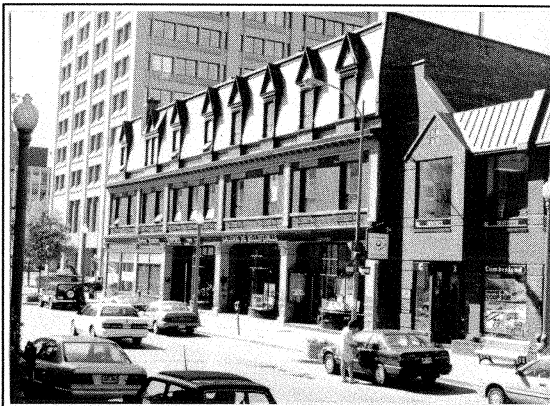
Traitement des façades: sur Greene et Sainte-Catherine, on retrouve presque toujours au niveau de la rue des vitrines modernes et des entrées soulignées d'une enseigne commerciale. Les façades au-dessus des magasins sont presque toujours planes quoique l'on retrouve souvent de légers retraits et avancés. On retrouve généralement des corniches sous les parapets et parfois des accents ou des bandeaux de pierre (30 %) sur les façades de briques.

Fenêtres: les fenêtres sont presque toujours verticales; elles se retrouvent généralement dans des ouvertures plus larges, en groupe de deux et plus.

Stationnement: pratiquement tous les édifices à bureaux prévoient du stationnement dans des garages intérieurs ou des parcs de stationnement accessibles depuis les ruelles. Les clients des magasins stationnent surtout sur la rue. Il y a aussi deux stationnements municipaux.



Côté sud de la rue Sainte-Catherine: un amalgame saisissant d'édifices anciens et nouveaux.



Des devantures comme celles à l'intersection de Greene et Sainte-Catherine ajoutent de l'atmosphère à une rue commerçante.

Secteur 24

Liste des adresses des bâtiments avec les catégories

| Cat | Adresse | Cat | Adresse | Cat | Adresse | Cat | Adresse | Cat | Adresse | Cat | Adresse |
|-----|-----------------------------|-----|-------------------|-----|------------------------|-----|-------------------|-----|-------------------------------|-----|------------------------------|
| II | av. Atwater, côté ouest | III | av. Greene, suite | I | av. Greene, côté ouest | III | av. Greene, suite | I | rue, Ste-Catherine, côté nord | III | rue, Ste-Catherine, côté sud |
| I | 1100 | II | 1331 | I | 1208/1210 | III | 1362 | I | 4201/4203 | III | 4000 |
| I | 1200 | II | 1339/1341 | I | 1212/1214 | II | 1366 | I | 4205/4207 | III | 4004/4010 |
| II | boul. Dorchester, côté nord | II | 1345 | I | 1216/1218 | II | 1368 | I | 4209/4211 | III | 4014/4022 |
| II | 4225 | II | 1347/1351 | II | 1220/1238 | II | 1384 | I | 4213/4215 | I | 4028/4032 |
| I | av. Gladstone, côté est | II | 1353 | II | 1248/1250 | II | 1384 | II | 4221/4225 | III | 4036/4040 |
| I | 11 | II | 1355 | I | 1304 | I | 4101 | II | 4251/4253 | III | 4060 |
| I | 15 | II | 1357 | III | 1308/1312 | I | 4103 | III | 4255/4257 | I | 4100/4104 |
| I | av. Greene, côté est | II | 1359/1361 | III | 1320/1330 | II | 4115 | II | 4259/4261 | II | 4110/4112 |
| I | 1223/1225 | II | 1363 | II | 1336 | I | 4119 | II | 4263/4265 | II | 4114 |
| I | 1227 | I* | 1365 | III | 1348/1348 | II | 4145 | II | 4269/4271 | II | 4120 |
| III | 1231/1233 | I* | 1367/1369 | II | 1350 | II | 1350 | II | rue, Sherbrooke, côté sud | I | 4124 |
| I | 1235 | II | 1373/1385 | II | 1356 | II | 1356 | II | 4100 | III | 4150 |
| II | 1245/1255/1277 | II | | III | 1358/1360 | II | 4150 | I | 4192 | I | 4192 |
| II | 1289/1303 | | | | | I | 4160 | II | av. Tupper, côté nord | II | 4124 |
| | | | | | | | 4168 | III | 4038 | | |