

Secteur patrimonial 22

Résidences de *Lower Westmount*

Ce secteur plat, central et facile d'accès comprend de belles grandes maisons isolées de la circulation de la rue Sherbrooke par des appartements. Les premières maisons de style Queen Anne très élaboré ont été construites dans les années 1880 sur les avenues Metcalfe et Melbourne. Les autres avenues ont été mises en valeur une à une d'ouest en est à mesure que les Soeurs Grises ont vendu leurs propriétés. L'une des dernières à être ainsi mises en valeur, l'avenue Redfern (du nom d'un ancien maire partisan de la résidence de type villa) présente des résidences à toit plat, sur de grands terrains.

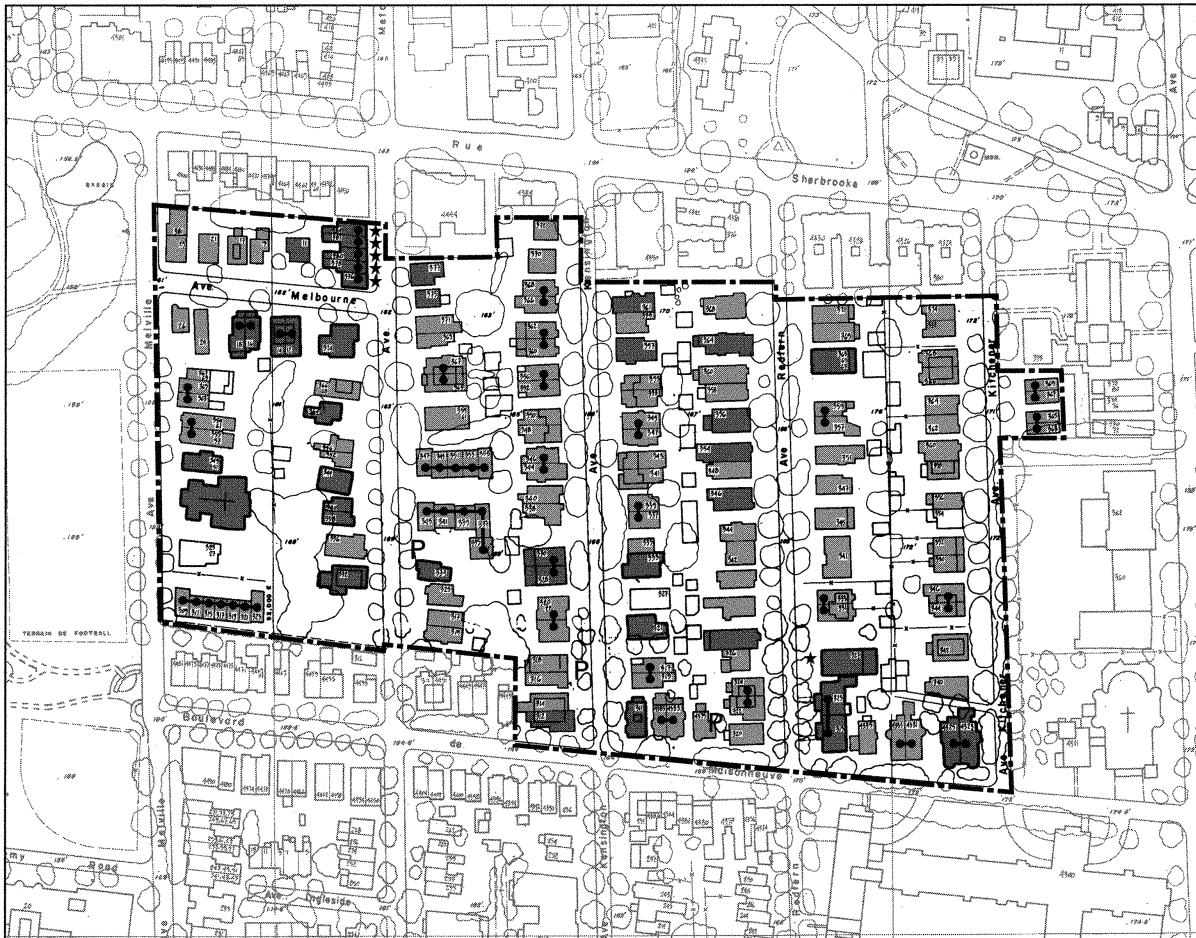
LÉGENDE

- Catégorie I**
Exceptionnel(*) à Important
- Catégorie II**
Intéressant
- Catégorie III**
Neutre
- Ensembles architecturaux**
- Bâtiments répertoriés dans l'étude patrimoniale de Westmount (1988)**
- Espace vert public**
- Espace vert semi privé ou privé d'importance**



PLAN-CLÉ

Valeur patrimoniale: ÉLEVÉE
 Degré d'homogénéité: MOYEN



Liste des adresses des bâtiments avec les catégories

Cat	Adresse	Cat	Adresse	Cat	Adresse	Cat	Adresse	Cat	Adresse	Cat	Adresse
	De Maisonneuve, côté nord		av. Kensington, suite		av. Kensington, suite		av. Kitchener, suite		av. Melbourne, côté sud		av. Melville, suite
I	4323	II	343	II	346	II	344	I	12	I	363
I	4325	II	347	II	348	II	346	I	14	II	365
II	4331	II	349	II	350	II	350	I	16	II	367/369
II	4333	II	353	II	352/354	II	352	I	18	I	381
II	4335	II	355	II	356	III	354	II	24	II	av. Metcalfe, côté est
II	4379	I	357	II	359	II	356	II	26	II	315
II	4383	II	359	II	362	II	358	II	28	II	av. Melville, côté est
II	4385	I	361	II	366	II	360	II	309	II	325
I	av. Kensington, côté est	II	av. Kensington, côté ouest	II	368	II	362	II	311	I	333
II	311	I	312	II	370	II	364	I	315	II	335
II	315	II	314	II	372	II	368	II	317	II	337
II	317	II	316	II	372	II	368	II	319	II	339
II	321	II	318	II	363	II	372	II	321	II	341
III	327	II	320/322/324	II	365	II	374	I	323	II	345
I	333	I	328	II	367	II	374	III	325/327	II	347
II	335	I	330	II	369	I	11	I	349/351	II	349
II	337	II	338	II	365	II	15	II	356/357	II	345
II	339	II	340	II	340	II	17	II	359/361	II	351
II	341	II	344	II	342	II	21				
						II	25				

Traits distinctifs du secteur patrimonial 22 Résidences de Lower Westmount

Suivent quelques *traits distinctifs* qui se rapportent à tout le secteur.

Fonction et typologie: tous les bâtiments sont des maisons unifamiliales, presque tous jumelés (60 %) ou détachés (30 %).

Emplacement et orientation: presque tous les bâtiments font face à la rue sauf pour plusieurs maisons en terrasse perpendiculaires aux avenues Melville et Metcalfe. Les façades sont généralement parallèles à la rue et presque toujours à 3,5 à 6,0 m de la ligne de la rue.

Hauteur et largeur des façades: en général, les maisons font deux étages. Les façades des maisons jumelées font presque toujours de 6,0 à 9,5 m de largeur; celles des maisons détachées, 8,0 à 12,0 m de largeur.

Toits: pratiquement tous les toits sont plats, presque la moitié de ceux-ci ayant un toit en pente décoratif (généralement recouvert d'ardoise) faisant face à la rue et l'autre moitié, de simples parapets, la plupart avec des arcs surbaissés ou des frontons. Ces derniers ont presque toujours des corniches généralement dentelées et qui font toute la largeur de la façade quelques pieds sous le niveau du parapet.

Matériaux: la brique rouge ou brune se retrouve presque toujours en façade.

Entrées principales: en général, les entrées font face à la rue et sont entre 1,1 et 1,8 m au-dessus du niveau du trottoir. On y accède presque toujours par des escaliers perpendiculaires à la rue.

Traitement des façades: presque tous les bâtiments ont des fenêtres ou des avancés en baie qui vont généralement du niveau du sol à la toiture. Presque toutes les maisons comportent de la pierre, utilisée à des fins décoratives, soit comme accent sur les linteaux, les appuis et les clés de voûte ou de façon plus élaborée autour des fenêtres et des portes, au niveau des corniches, en bas-relief, etc.

Fenêtres: les fenêtres sont pratiquement toujours verticales et presque toujours simples dans une ouverture. On retrouve la fenêtre à guillotine sur les trois quarts des maisons, la fenêtre à battant et autres styles composant le reste.

Stationnement: exception faite des avenues Kensington et Melville, ou le tiers des maisons ont des aires de stationnement en avant, le stationnement se fait presque toujours à l'arrière du bâtiment dans des garages détachés, des allées sur le côté de la maison ou des garages intégrés au volume principal à l'avant ou sur le côté.

Les *traits distinctifs* suivants se rapportent à des rues particulières et s'ajoutent aux traits distinctifs du secteur, à moins d'indication contraire.

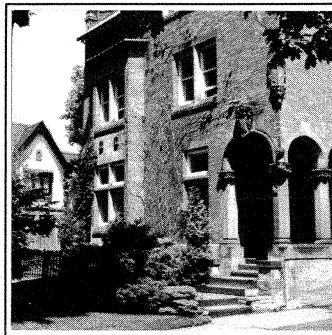
De Maisonneuve: tous les bâtiments font deux étages et ont des toits à parapet. Les entrées sont presque toutes à l'avant.

Kensington (côté est): presque toutes les entrées ont un porche, un baldaquin, un balcon surplombant, un portail légèrement avancé ou une porte en retrait.

Kensington (côté ouest): presque toutes les maisons sont jumelées et ont des fenêtres en baie sur deux étages avec des pignons et des tourelles. Les maisons ont généralement des linteaux, des appuis, des clés de voûte et des fondations de pierre. Les entrées sont pratiquement toujours entre 1,1 et 1,5 m du niveau du trottoir. Presque tous les porches d'entrée, autrefois particuliers à cette rue, ont été enlevés ou modifiés.

Kitchener: les maisons sont presque toujours jumelées et font deux étages. Les toits en pente sont tous de type pavillon et ont des porte à faux qui reposent généralement sur des consoles. Les entrées sont généralement protégées par des baldaquins. Du côté ouest, la plupart des ouvertures de fenêtres sont horizontales et comportent plusieurs fenêtres verticales (la moitié des maisons au moins).

Melbourne: presque toutes les maisons ont des toits en pente, vrais ou décoratifs. Les entrées sont toutes à l'avant. Les façades ont toutes des linteaux, des appuis et des fondations exposées en pierre. Les fenêtres, pratiquement toutes à guillotine sont presque toujours très verticales. Du côté sud, pratiquement toutes les façades ont des pignons ou des tourelles.



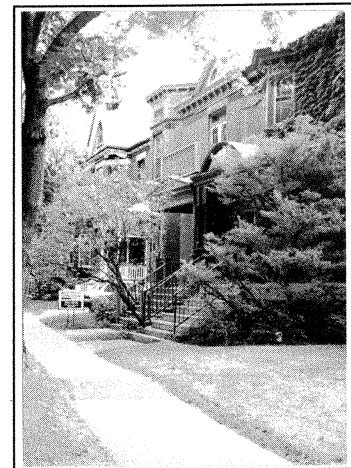
Avenue Redfern: maisons détachées et jumelées de styles variés.

Melville: les maisons ont généralement des fenêtres en baie, de même que des linteaux, des appuis et des fondations exposées en pierre.

Metcalfe (côté est): presque toutes les maisons font deux étages. Les entrées ont généralement des baldaquins ou des portails; on retrouve aussi quelques porches. Presque toutes les fenêtres sont très verticales et à guillotine.

Metcalfe (côté ouest): presque toutes les maisons présentent des détails de bois, de pierre ou de brique élaborés. Les entrées sont presque toutes à l'avant et ont généralement des portiques ou des porches, ou sont en retrait.

Redfern: presque tous les bâtiments font deux étages, environ la moitié sont jumelés et l'autre, détachés. En général, les toits sont plats, à parapet. Du côté est, les entrées sont généralement latérales et ont des baldaquins ou des portails; du côté ouest, elles ne sont pas généralement recouvertes. Quoique l'on retrouve des accents de pierre des deux côtés, la qualité et la quantité des détails sont légèrement plus riches du côté ouest.



Côté sud de l'avenue Melbourne: toits en pente avec pignons et tourelles, corniches dentelées et porches d'entrée en bois.

Liste des adresses des bâtiments avec les catégories (suite)

Cat	Adresse	Cat	Adresse	Cat	Adresse	Cat	Adresse	Cat	Adresse	Cat	Adresse
	av. Metcalfe, suite		av. Metcalfe, côté ouest		av. Metcalfe, suite		av. Redfern, côté est		av. Redfern, suite		av. Redfern, suite
II	353	I	332	II	366/368	I	319	II	359	II	336
II	355	II	336	I	374	I	323	II	363/365/367	II	342
II	359/361	I	338	I*	376	I*	327	II	369	II	344
II	365	I	340	I*	378	II	331	II	371	II	346
II	367	I	344	I*	380	II	333	II	av. Redfern, côté ouest	II	348
II	369	II	352	I*	382	II	341	II	320	I	354
II	371	II	356	I*	384	II	345	II	322	I	356
I	375	I	364			II	347	II	324	II	358
I	377					II	351	II	326	II	360
						II	357	I	328	I	364
								II	332	II	368