

Secteur patrimonial 34 Autour de 'Westmount High School'

Ce secteur plus au sud perdit à jamais son caractère intimiste avec la vague de renouveau urbain qui s'abattit sur les villes nord-américaines au cours des années 1960. On vit apparaître sur la rue Sainte-Catherine et le boulevard de Maisonneuve des appartements dont les dimensions n'avaient aucune commune mesure avec les bâtiments de faible hauteur du voisinage. Le « Westmount High School » remplaça le « Montreal Amateur Athletic Club » et de nombreuses maisons en rangée. Ce faisant, les familles déplacées par la construction de l'autoroute furent reléguées dans des logements publics bas de gamme sur l'avenue Hillside. Le secteur Hillside accueillait traditionnellement des activités de nature industrielle, entre autres les carrières de pierre qui employaient 300 personnes autour des années 1910, les entrepôts, les garages de la « Montreal Water and Power », le « Riding Academy » et ses écuries.

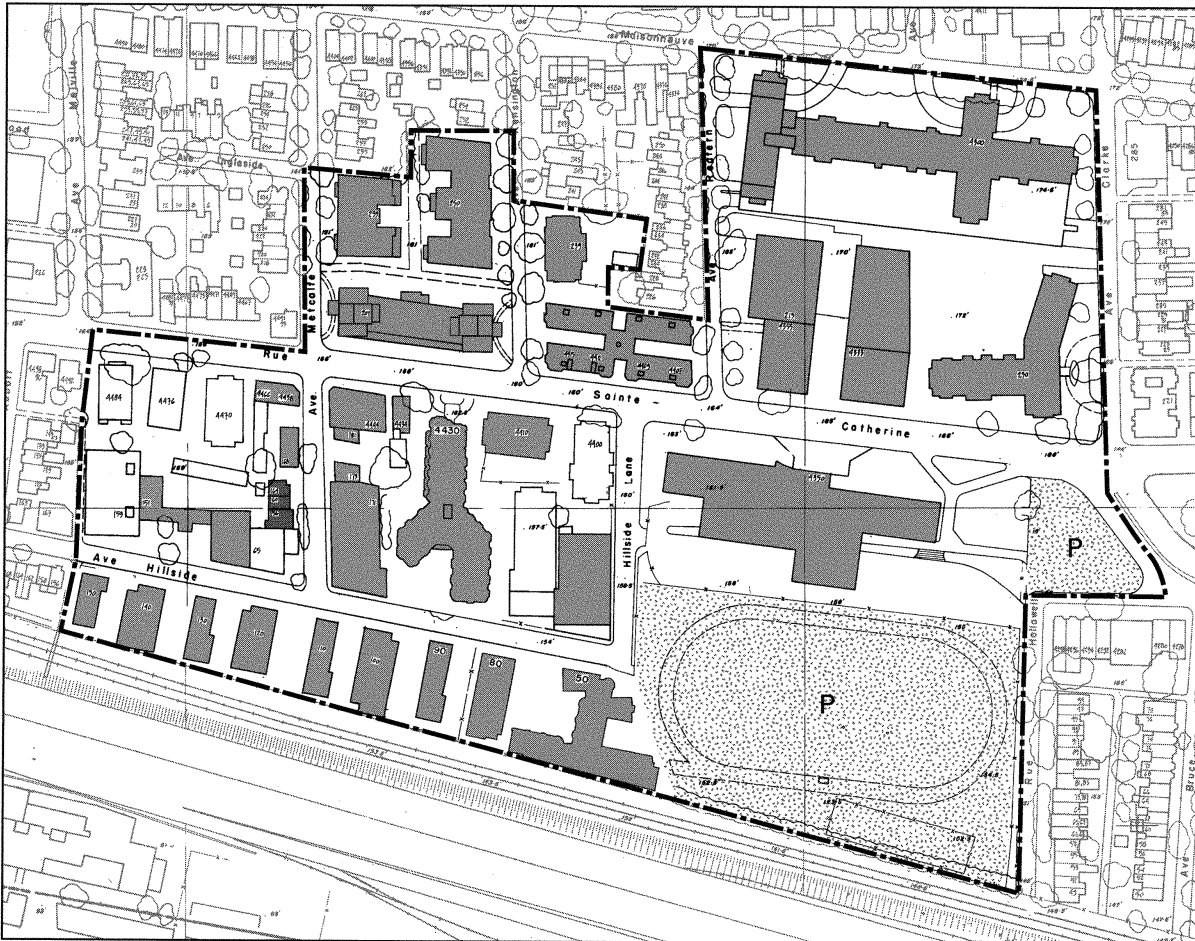
LÉGENDE

- Catégorie I
Exceptionnel(*) à Important
- Catégorie II
Intéressant
- Catégorie III
Neutre
- Ensembles architecturaux
- Bâtiments répertoriés dans l'étude
patrimoniale de Westmount (1988)
- P Espace vert public
- Espace vert semi privé ou
privé d'importance



PLAN-CLÉ

Valeur patrimoniale: RÉDUITE
Degré d'homogénéité: BAS



Liste des adresses des bâtiments avec les catégories

Cat	Adresse	Cat	Adresse	Cat	Adresse	Cat	Adresse	Cat	Adresse
II	av. Clarke, côté ouest	II	av. Hillside, côté sud	II	171	II	av. Redfern, côté est	II	rue. Ste-Catherine, suite
II	250	II	50	II	175	II	215	II	4430/4432
II	De Maisonneuve, côté sud	II	80	II	181	II	rue. Ste-Catherine, côté nord	II	4434
II	4300	II	90	II	201	II	4333	II	4444
II	av. Hillside, côté nord	II	100	II	235	II	4355/4375	II	4456/4466
II	1/3	II	110	I	156	III	4407/4415	III	4470
III	55	II	120	I	av. Metcalfe, côté ouest	III	4421/4445	III	4476
III	65	II	130	I	166	III	rue. Ste-Catherine, côté sud	III	4484
II	151	II	140	I	180	II	4350		
III	155/159	II	150	I	164	III	4400		
		II	239	II	168	II	4410		
			av. Kensington, côté est						
			200						
			av. Kensington, côté ouest						
			250						

Traits distinctifs du secteur patrimonial 34 Autour de "Westmount High School"

Suivent quelques *traits distinctifs* qui se rapportent à tout le secteur.

Fonction et typologie: un peu plus de la moitié des bâtiments sont à vocation résidentielle (la plupart, des tours d'habitation). Le reste se compose de bureaux, de bâtiments commerciaux, industriels et institutionnels.

Emplacement et orientation: les façades sont presque toujours parallèles à la rue, à moins de 3,5 m de la ligne de la rue.

Hauteur et largeur des façades: une partie de ce secteur comprenant la rue Sainte-Catherine et la partie plus au nord comporte des bâtiments de 4 à 12 étages de hauteur avec des façades dont la largeur dépasse généralement les 30,0 m. Le reste du secteur se compose de bâtiments de 1-4 étages de hauteur dont la façade varie de 10,0 à 30,0 m de largeur.

Toits: pratiquement tous les toits sont plats avec des parapets droits.

Matériaux: presque toutes les façades sont en brique.

Entrées principales: les entrées sont presque toujours à l'avant, à 0,5 m et moins du niveau du trottoir.

Traitement des façades: les façades présentent généralement des balcons dans le cas des bâtiments résidentiels. On retrouve assez souvent de légers avancés ou retraits. Dans le cas des tours d'habitation, on retrouve presque toujours des baldaquins au-dessus de l'entrée avec des débarcadères.

Fenêtres: les fenêtres sont généralement horizontales, insérées dans des ouvertures carrées ou horizontales. On retrouve généralement des fenêtres coulissantes ainsi que certaines fenêtres à guillotine.

Stationnement: pratiquement tous les bâtiments comprennent un espace (ou des espaces) de stationnement intérieur ou extérieur. Les entrées des appartements présentent presque toujours des débarcadères.

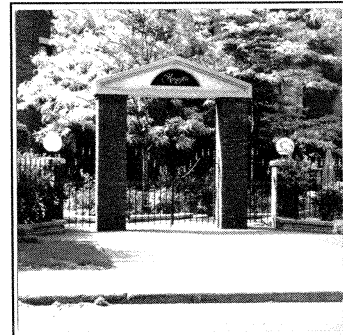
Les *traits distinctifs* suivants se rapportent à des *rues particulières* et s'ajoutent aux traits distinctifs du secteur, à moins d'indication contraire.

De Maisonneuve: une tour d'habitation de 600 unités occupe tout ce pâté (équivalent à deux pâtés normaux).

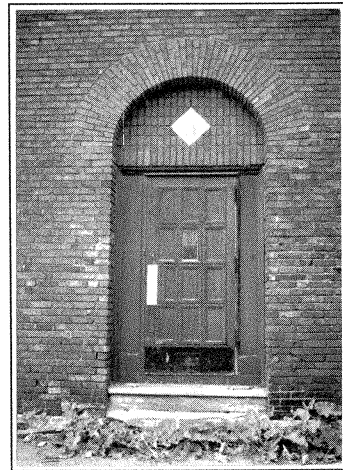
Hillside: sur le côté nord, presque tous les bâtiments ne sont pas alignés ou parallèles à la rue. Ils font de 1-7 étages de hauteur et présentent une variété de fonctions. Du côté sud, les marges de recul sont presque toutes égales (environ 3,0 m); les bâtiments sont espacés de façon plus régulière, font deux étages de hauteur, sont de largeur semblable (10,0 à 18,0 m) et ont une fonction résidentielle.

Sainte-Catherine (côté nord): tous les bâtiments sont soit résidentiels ou commerciaux, de 4-12 étages de hauteur.

Sainte-Catherine (côté sud): les bâtiments sont généralement des appartements, de 6-9 étages de hauteur.



Une clôture en fer forgé et une entrée à fronton ajoutent de l'intérêt aux façades simples et disparates de Hillside.



L'une des portes d'origine du 3 Hillside, «L'Armory», où se trouvait à l'origine le «Royal Riding Academy».



Une des tours d'appartements sur la rue Sainte-Catherine.