

Secteur patrimonial 32 Les abords de « Blenheim Place »

L'ouverture de la première gare de Westmount à l'intersection de l'avenue Abbott favorisa la mise en valeur des petites rues entre la rue Sainte-Catherine et l'emprise du C.P., avec la construction de maisons en rangée, de style victorien. « Blenheim Place » est unique : l'ensemble se compose de seize façades identiques, pratiquement intactes, chacune se démarquant à son tarabiscotage de couleurs gaies. Sur la rue Sainte-Catherine, où passait le tramway, on retrouve une variété de bâtiments, dont des appartements et des maisons en rangée converties en bureaux.

LÉGENDE

- Catégorie I**
Exceptionnel(*) à Important
- Catégorie II**
Intéressant
- Catégorie III**
Neutre
- Ensembles architecturaux**
- Bâtiments répertoriés dans l'étude patrimoniale de Westmount (1988)**
- Espace vert public**
- Espace vert semi privé ou privé d'importance**



PLAN-CLÉ
Valeur patrimoniale: ÉLEVÉE
Degré d'homogénéité: ÉLEVÉ



Liste des adresses des bâtiments avec les catégories

Cat	Adresse	Cat	Adresse	Cat	Adresse	Cat	Adresse	Cat	Adresse
II	av. Abbott, côté est	I	Blenheim Place, côté est	III	av. Hillside, côté sud	II	av. Ivry, suite	II	av. Lewis, suite
III	129/131	I	103	III	158	II	106	I	119
II	135	I	105	III	158	II	110	II	121
II	139	I	107	II	162	II	112	III	127
II	145/147	I	109	II	164	II	116	II	131/133
II	100	I	111	I	168	II	118	II	av. Lewis, côté ouest
II	104	I	113	II	av. Ivry, côté est	II	120	II	106/108
II	108	I	115	II	103/105	II	124	II	110/112
II	110	I	117	II	107/109	II	126	I	116
II	112	I	119	II	111	II	130	I	118
II	114	I	104	II	115/117	II	136	I	120
II	116	I	106	II	119/121	II	140	I	122
II	120	I	108	II	123/125	II	142	II	128
I	126	I	110	II	129/131	I	107	II	130
I	128	I	112	II	133	I	109	II	4492
II	134	I	114	II	138/137	I	111	II	4496/4498
I	138	I	116	II	av. Ivry côté ouest	I	113	II	4500
I	142	III	167	II	102	I	115	II	4508
II	148	II	169	I	104	I	117	II	4508
									av. Lewis, côté sud
									rue, Ste-Catherine côté sud
									4516
									4540/4542/4544
									4546/4548
									4550
									4556
									4560
									4592/4600
									4608
									4608
									4610
									4612
									4616
									4620
									4626
									4628
									4630
									4636/4638/4640
									4642/4644/4646

Traits distinctifs du secteur patrimonial 32 Les abords du *Blenheim Place*

Suivent quelques *traits distinctifs* qui se rapportent à tout le secteur.

Fonction et typologie: presque tous les bâtiments sont des maisons unifamiliales qui font partie d'ensembles de trois maisons en rangée et plus. Sur Sainte-Catherine, on retrouve cependant des triplex, des appartements et des maisons attachées converties en bureaux.

Emplacement et orientation: les bâtiments sont presque toujours parallèles à la rue; leurs façades sont alignées sur ou légèrement à l'avant de la ligne de construction (jusqu'à 1,0 m) et sont presque toujours de 2,2 à 5,2 m de la ligne de la rue.

Hauteur et largeur des façades: presque tous les bâtiments font deux étages de hauteur; leurs façades sont presque toujours entre 5,5 et 8,0 m de largeur.

Toits: pratiquement tous les toits sont plats. Ils ont généralement des toits en pente décoratifs, presque toujours de fausses mansardes avec des lucarnes pointues et des avant-toit avec consoles ou frises délicates. On retrouve l'ardoise, généralement à motifs, sur plus des trois quarts de ces toits. Le reste des toits plats ont des parapets droits presque toujours repris par des corniches.

Matériaux: en façade, on retrouve presque toujours la brique avec des fondations de pierre exposées.

Entrées principales: pratiquement toutes les entrées sont à l'avant; généralement entre 0,9 et 1,25 m du niveau du trottoir et on y accède par des escaliers perpendiculaires à la rue.

Traitement des façades: les façades sont généralement articulées par des fenêtres ou des avancés en baie d'un ou deux étages avec soit des avancés en pignon, des tourelles ou des toitures en métal, et présentent aussi des balcons et des porches de bois. La pierre est utilisée sur les linteaux et les appuis.

Fenêtres: les fenêtres sont presque toujours très verticales et simples. À l'origine, elles étaient toutes à guillotine généralement avec des fenêtres doubles à battants (on en retrouve encore). Environ un quart des fenêtres ont été remplacées par des fenêtres à battants ou d'autres styles.

Stationnement: presque toutes les maisons sont desservies par des ruelles arrière qui donnent accès à des espaces de stationnement.

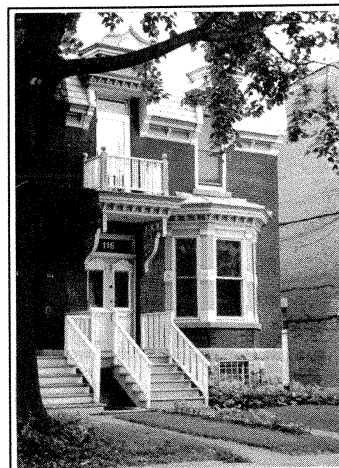
Les *traits distinctifs* suivants se rapportent à des rues particulières et s'ajoutent aux traits distinctifs du secteur, à moins d'indication contraire.

Blenheim Place et Lewis (côté est): toutes les façades ont au rez-de-chaussée des fenêtres en baie avec des toitures; des portes d'entrée en bois doubles avec des carreaux supérieurs; des balcons en bois surplombant l'entrée; des bases en pierre bosselée et des appuis en pierre lisse; des fausses mansardes avec des lucarnes d'inspiration mauresque, des avant-toit à consoles et de l'ardoise à motifs. Sur le côté est de Blenheim Place, le stationnement se fait généralement sur des espaces à l'avant de la ligne de construction.

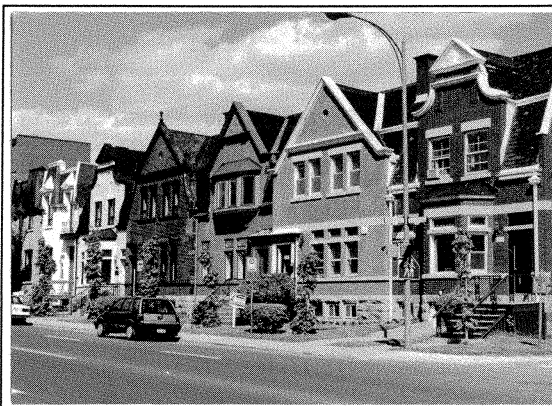
Irvine: toutes les maisons sur le côté est ont de fausses mansardes. On ne retrouve presque jamais de fenêtres en baie ou d'avancés similaires sur le côté ouest.

Lewis (côté ouest): elles ont presque toutes de fausses mansardes et des balcons à consoles de bois curvilignes.

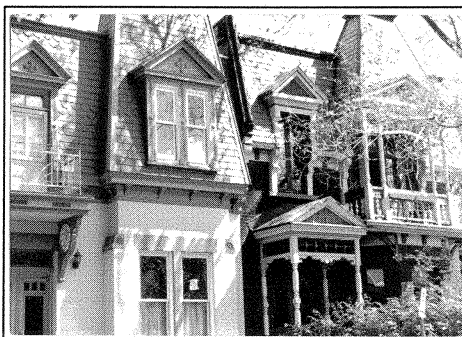
Sainte-Catherine: un peu plus de la moitié des bâtiments font deux étages de hauteur (le reste font presque tous trois étages). La brique (56 %) et la pierre (44 %) se partagent les façades; on retrouve à peu près autant de toits en pente décoratifs (44 %) que de toits plats à parapet (56 %). Presque tous les appartements et les triplex ont des toits plats à parapet et des balcons et/ou des avancés en baie.



Maison typique de Blenheim Place.



Rue Sainte-Catherine: maisons en rangée transformées en bureaux.



Les fausses mansardes en ardoise à motifs avec lucarnes sont typiques du secteur.