

Secteur patrimonial 7 Avenue Cedar et ses abords

Avec sa faible densité, l'abondance d'espaces verts privés et les marges de recul importantes sur les avenues Cedar et Montrose, ce secteur rappelle un village de campagne. Quoique l'on trouve plusieurs villas datant des années 1870, ce n'est qu'après la Première Guerre mondiale que, progressivement, des villas de prestige y ont été construites, donnant à l'avenue Cedar sa présente allure. Quoique The Boulevard ait été relié à Montréal en 1895, sa mise en valeur ne s'est faite qu'après la guerre.

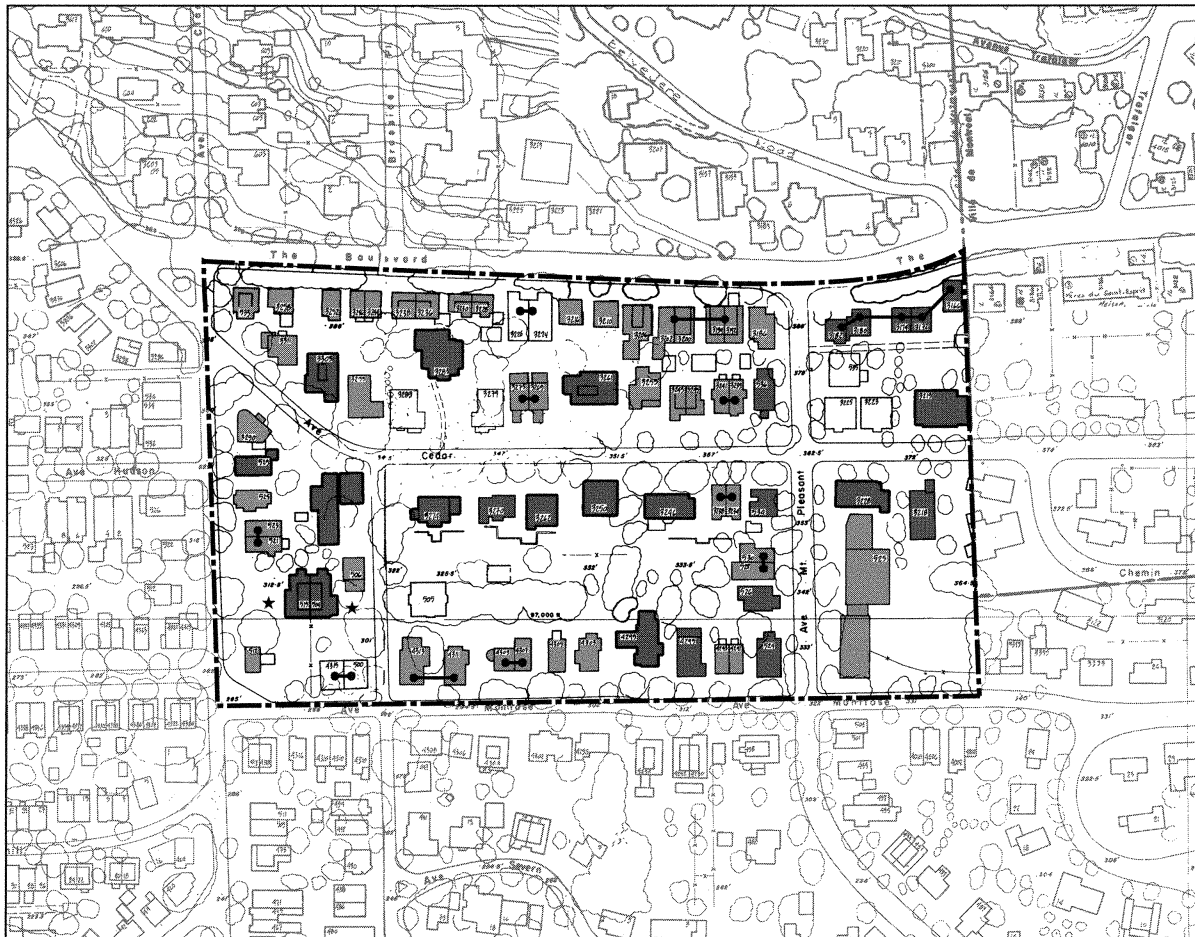
LÉGENDE

- Catégorie I Exceptionnel(*) à Important
- Catégorie II Intéressant
- Catégorie III Neutre
- Ensembles architecturaux
- Bâtiments répertoriés dans l'étude patrimoniale de Westmount (1988)
- P Espace vert public
- Espace vert semi privé ou privé d'importance



PLAN-CLÉ

Valeur patrimoniale: ÉLEVÉE
 Degré d'homogénéité: MOYEN



Liste des adresses des bâtiments avec les catégories

Cat	Adresse	Cat	Adresse	Cat	Adresse	Cat	Adresse	Cat	Adresse
I	3219 av. Cedar, côté nord	I	3303 av. Cedar, suite	II	517 av. Clarke, côté est	II	4309 av. Montrose, suite	III	505 av. Mountain, côté est
III	3223	II	3311 av. Cedar, côté sud	I*	519	II	4311	III	500 av. Mountain, côté ouest
III	3225	I	3218	II	521	III	4313	I*	504
II	3239	II	3234	II	523	III	4315	II	506 The Boulevard, côté sud
II	3241	II	3238	I*	527	III	525 Mount Pleasant, côté est	I	3168
II	3245	II	3246	II	533	III	535 Mount Pleasant, côté ouest	I	3172
II	3249	I	3260	II	4291	I	524	I	3174
II	3255	I	3262	II	4293	I	526	I	3180
I	3261	II	3270	I	4295	II	528	I	3192
II	3269	I	3274	I	4299	II	530	II	3186
II	3275	I	3282	I	4303	II	534	II	3192
III	3279	II	3284	II	4305	I	536	II	3194
I	3283	II	3290	II	4307			II	3200
III	3289							II	3202
II	3295								

Traits distinctifs du secteur patrimonial 7 Avenue Cedar et ses abords

Suivent quelques *traits distinctifs* qui se rapportent à tout le secteur.

Fonction et typologie: tous les bâtiments sont des maisons unifamiliales détachées ou jumelées.

Emplacement et orientation: tous les bâtiments sont parallèles à la rue. La topographie joue cependant un rôle dans leur disposition par rapport au niveau de la rue. Sur les rues nord-sud, les édifices suivent la pente ascendante. Sur les rues est-ouest, les édifices du côté nord de la rue sont toujours situés en haut du talus, tandis que ceux du côté sud sont situés très près du niveau de la rue (sauf quelques exceptions sur The Boulevard).

Hauteur et largeur des façades: pratiquement tous les édifices ont deux étages et demi (59 %) ou deux étages (38 %). La hauteur moyenne par étage est de 3,2 m au niveau du rez-de-chaussée et du premier, et de 2,6 m à l'étage des combles qui est toujours intégré à l'enveloppe du toit en pente, ce qui donne une hauteur totale d'environ 12,0 m pour une maison de deux étages et demi. Les façades des bâtiments détachés font en moyenne 13,7 m de largeur et 7,5 m de largeur dans le cas des bâtiments jumelés.

Toits: presque tous les bâtiments ont des toits en pente (surtout à pavillon ou une combinaison de divers styles de toits en pente). La pente des toits des maisons de deux étages et demi (avec combles) est presque toujours plus aiguë que celle des toits des maisons de deux étages.

Matériaux: soixante-quinze pourcent des maisons sont revêtues de brique (rouge ou brune).

Entrées principales: les entrées se trouvent généralement à l'avant des maisons. En terrain plus plat, l'accès se fait grâce à des escaliers attachés à l'édifice principal qui se trouvent à environ 0,7 m au-dessus du niveau du trottoir. Sur les côtes, les escaliers avant font partie de l'aménagement paysager et le rez-de-chaussée se situe généralement entre 1,0 et 2,0 m au-dessus du niveau du terrain adjacent à l'avant.

Traitement des façades: les façades sur rue de presque tous les édifices comportent au moins l'un des traits suivants (dans l'ordre de prévalence): portails et portiques, fenêtres en baie, lucarnes, volets en bois peints, accents et décorations en pierre ou en brique, porches et balcons, corniches et frises, fenêtres distinctives comme des fenêtres en arc. Presque tous les édifices ont des cheminées sur le côté.

Fenêtres: les fenêtres sont presque toujours verticales quoique de nombreuses ouvertures soient horizontales et comportent plusieurs fenêtres verticales. Environ deux tiers des maisons avaient à l'origine des fenêtres à guillotine (environ 10 % ont été remplacées par d'autres styles). On retrouve aussi des fenêtres à battants d'origine dans environ un quart des maisons. On retrouve des meneaux sur environ 60 % des fenêtres.

Stationnement: presque tous les bâtiments ont des allées depuis la rue menant vers des garages (détachés, attachés ou intégrés au volume principal) ou des espaces de stationnement derrière la ligne de construction.

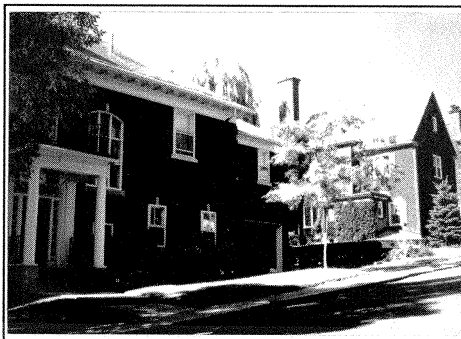
Les *traits distinctifs* suivants se rapportent à des rues particulières et s'ajoutent aux traits distinctifs du secteur, à moins d'indication contraire.

Cedar (côté sud): toutes les entrées sont à l'avant. Presque tous les garages sont dissimulés de la rue. La moitié des maisons ont des élévations symétriques classiques avec une proportion de pleins et de vides beaucoup plus élevée que la moyenne.

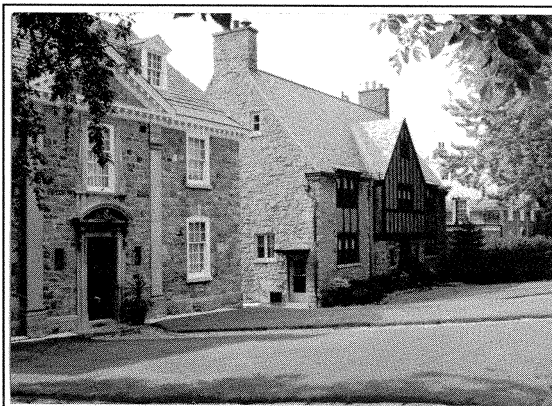
Cedar (côté nord): les maisons ont en général des garages qui donnent sur la rue, faisant partie du volume principal ou attachés à l'édifice.

Montrose (côté nord): toutes les maisons sont en brique. Les entrées sont généralement sur le côté et presque toutes les entrées sont soulignées d'un portail ou d'un portique.

The Boulevard (côté sud): la brique est presque toujours utilisée en façade. Presque tous les toits en pente sont d'ardoise. Toutes les maisons entre les limites est de la ville et Mount-Pleasant sont situées au-dessous du niveau de la rue partiellement cachées par des haies ou des arbustes juste derrière le trottoir.



Avenue Mount-Pleasant: toits en pente avec lucarnes et corniches et entrées soulignées de porches ou de portiques.



Côté sud de l'avenue Cedar: reculs importants, entrées avant rapprochées du niveau de la rue et façades classiques.