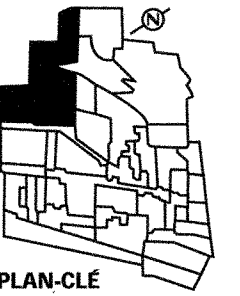


## Secteur patrimonial 4 L'ouest de la montagne

Ce sont surtout de petits promoteurs qui ont mis en valeur ce secteur : une fois les rues tracées en 1906, au sud de The Boulevard et, de 1911 à 1930, celles au nord de The Boulevard. Quoiqu'il n'y ait pas de plan de développement précis, le secteur garde une certaine homogénéité car les lots étaient vendus assortis de conditions spécifiant les matériaux, les reculs et même les délais de construction. Ce secteur se distingue surtout par ses maisons de brique jumelées à toit plat, quoique l'on retrouve au nord de The Boulevard de nombreuses maisons de pierre et de stuc à toit en pente. Aussi dignes de mention sont les bâtiments institutionnels du secteur : l'école Roslyn, l'église Dominion Douglas United, l'église Seventh Day Adventist (autrefois l'église Stanley Presbyterian), et l'Institut pédagogique (congrégation Notre-Dame), dont le terrain représente l'un des plus vastes espaces verts semi-publics de la ville.

### LÉGENDE

- Catégorie I Exceptionnel(\*) à Important
- Catégorie II Intéressant
- Catégorie III Neutre
- Ensembles architecturaux
- Bâtiments répertoriés dans l'étude patrimoniale de Westmount (1988)
- Espace vert public
- Espace vert semi privé ou privé d'importance

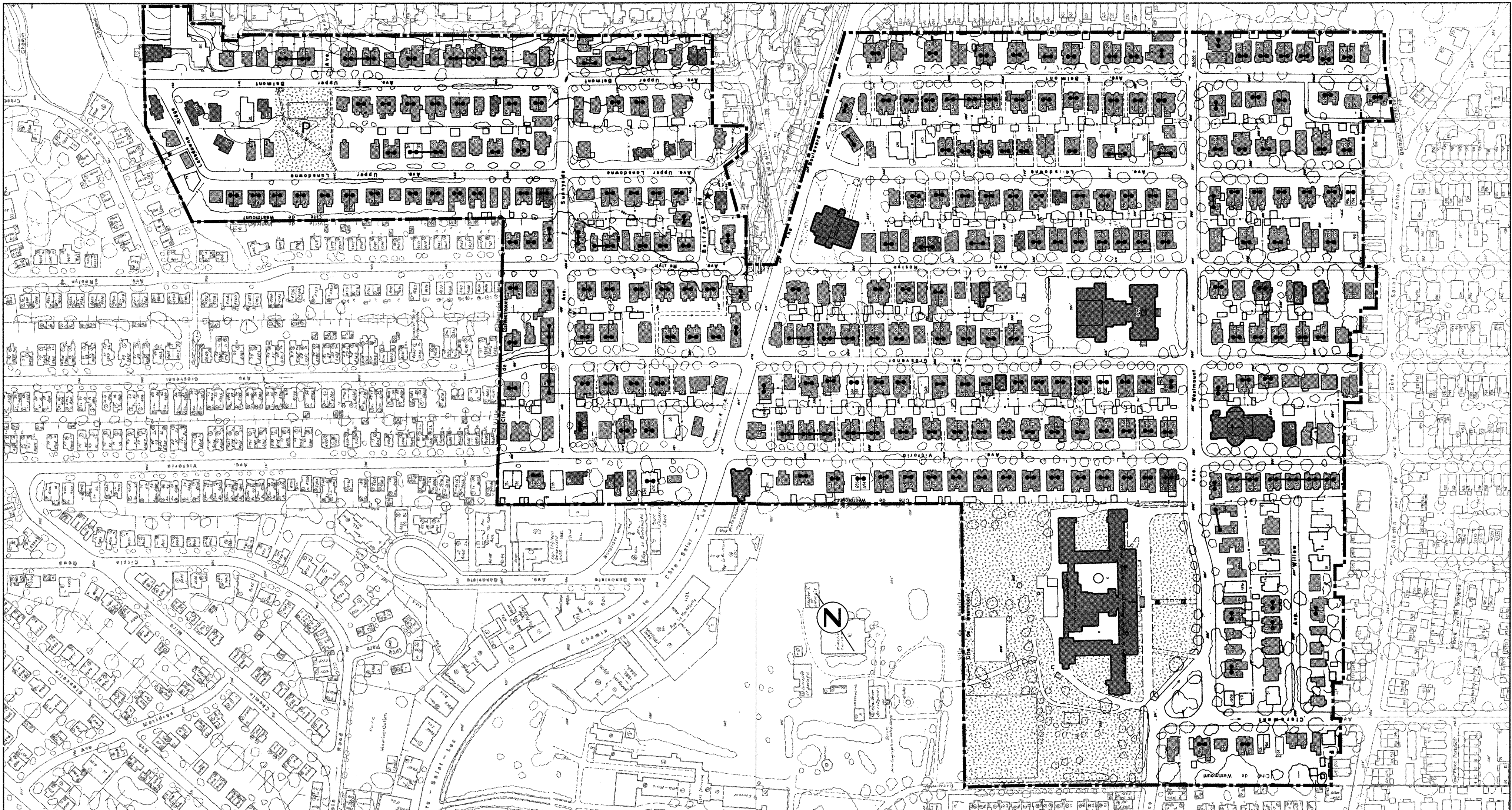


PLAN-CLÉ

Valeur patrimoniale: MOYENNE  
Degré d'homogénéité: ÉLEVÉ

### Liste des adresses des bâtiments avec les catégories

Cat	Adresse	Cat	Adresse	Cat	Adresse	Cat	Adresse	Cat	Adresse	Cat	Adresse
II	ch. Belfrage, côté nord	II	av. Belmont, suite 637	II	av. Belmont, suite 618	II	av. Claremont, côté est 571	II	av. Grosvenor, suite 569	II	av. Grosvenor, suite 683
II	5	II	639	II	622	II	571	II	685	II	687
II	7	II	641	II	624	II	566	II	687	II	689
II	11	II	643	II	626	II	568	II	691	II	693
I	ch. Belfrage, côté sud	II	645	II	628	II	560	II	693	II	695
II	4	II	647	II	630	II	562	II	699	II	701
II	6	II	649	II	632	II	564	II	703	II	707
II	av. Belmont, côté est	II	651	II	634	II	566	II	709	II	711
II	597	II	653	II	636	II	568	II	715	II	560
II	599	II	655	II	638	II	570	II	562	II	564
II	601	II	657	II	640	II	572	II	564	II	566
II	603	II	659	II	642	II	574	II	568	II	570
II	605	II	661	II	644	II	576	II	561	II	563
II	609	II	665	II	646	II	578	II	661	II	663
II	611	II	667	II	648	II	580	II	665	II	669
II	613	II	669	II	650	II	586	II	671	II	673
II	615	II	av. Belmont, côté ouest	II	652	II	av. Devon, côté nord 42	II	675	II	681
II	617	II	596	II	654	II	41	II	567	II	569
II	619	II	598	II	656	II	av. Devon, côté sud	II	569	II	571
II	621	II	600	II	658	II	42	II	573	II	575
II	623	II	602	II	660	II	av. Grosvenor, côté est	II	575	II	577
II	625	II	604	II	662	II	567	II	577	II	579
II	627	II	606	II	664	II	569	II	579	II	581
II	629	II	610	II	666	II	581	II	581	II	583
II	631	II	612	II	668	II	583	II	583	II	585
II	633	II	614	II	670	II	585	II	585	II	587
II	635	II	616	II	672	II	587	II	587	II	589





# Traits distinctifs du secteur patrimonial 4 L'ouest de la montagne

**Suivent quelques traits distinctifs qui se rapportent à tout le secteur.**

**Fonction et typologie:** pratiquement tous les bâtiments sont des maisons unifamiliales. Plus de 85 % des maisons sur les rues nord-sud sont des maisons jumelées (sauf sur Roslyn, Upper Belmont, les côtés est de Lansdowne et Upper Lansdowne). Sur les autres rues, les deux tiers des maisons sont jumelées et un tiers, détachées.

**Emplacement et orientation:** les maisons sur les rues nord-sud (Victoria, Grosvenor, etc.), qui représentent 85 % du secteur, affichent les traits suivants: leur façade est pratiquement toujours parallèle à la rue, équidistante (à 1,0 m l'une de l'autre et de 3,0 à 6,0 m de la ligne de la rue); la distance entre les faces latérales (comprenant les cours latérales) est presque toujours de 4,25 à 7,0 m.

**Hauteur et largeur des façades:** quatre-vingt pourcent des maisons ont deux étages de haut. La façade des maisons sur les rues nord-sud est presque toujours de 7,0 à 10,0 m de large, tandis que celle des maisons sur les rues est-ouest fait généralement plus de 10,0 m.

**Toits:** près des trois quarts des maisons ont des toits plats avec des parapets (56 %) ou des toits en pente décoratifs (17 %). Les autres ont surtout des toits en pente de style pavillon (pyramidal) ou à pignons multiples.

**Matériaux:** la brique prédomine en façade (80 %).

**Entrées principales:** près des trois quarts des maisons ont une entrée à l'avant. Celles-ci sont en général entre 1,0 et 2,0 m du niveau du trottoir et on y accède par des escaliers ou des marches perpendiculaires à la rue. À l'origine, les entrées sur les rues nord-sud, plus particulièrement entre Côte-Saint-Antoine et The Boulevard, étaient soulignées de porches à colonnes, le plus souvent en bois; on en a enlevé environ un quart sur presque toutes les rues depuis lors.

**Fenêtres:** quoique les ouvertures varient considérablement, les fenêtres sont généralement très verticales (sauf pour les maisons plus récentes). Les ouvertures horizontales comptent presque toujours deux fenêtres ou plus séparées par des montants. À l'origine, 80-85 % des maisons avaient des fenêtres à guillotine; depuis lors, 10-15 % ont été remplacées par des fenêtres à battants ou d'autres styles. On retrouve aussi des fenêtres à battants d'origine sur environ 10 % des maisons. Les deux styles présentent généralement des meneaux.

**Stationnement:** le stationnement, accessible depuis la rue se fait presque toujours à l'arrière de la façade. Les garages détachés à l'arrière et les allées menant à des espaces de stationnement sur le côté ou à l'arrière sont plus fréquents. Environ 2/3 à 3/4 des maisons sur une même rue partagent ce trait (sauf sur The Boulevard, Westmount, Willow et Sunnyside).

**Les traits distinctifs suivants se rapportent à des rues particulières et s'ajoutent aux traits distinctifs du secteur, à moins d'indication contraire.**

**Belmont:** pratiquement toutes les maisons sont jumelées et presque toutes font deux étages. Elles ont toutes des façades de brique. Les toits plats, que l'on retrouve presque toujours du côté est, ont presque toujours des parapets articulés. On retrouve presque toujours des fenêtres en baie ou des avancés en baie. Du côté est, on trouve presque toujours des corniches et des bandeaux de pierre, presque absents du côté ouest. Des deux côtés, les entrées sont soulignées de porches en bois, ou de baldaquins qui ont remplacé les porches d'origine.

**Grosvenor:** près de 90 % des maisons ont une façade de brique; du côté ouest, la même pourcentage fait deux étages. On retrouve généralement des fenêtres en baie sur deux étages avec pignon à la ligne de toit, des corniches et des porches en bois, de même que des baldaquins et des portails qui ont remplacé les porches d'origine. Entre Côte-Saint-Antoine et The Boulevard, les fenêtres sont généralement placées dans des ouvertures verticales.

**Lansdowne:** du côté ouest, pratiquement toutes les maisons sont jumelées, font deux étages, sont en brique et ont des toits plats à parapet. Du côté est, presque 90 % sont en brique et font deux étages. Des deux côtés, les entrées sont presque toujours à l'avant. Le traitement des façades est semblable des deux côtés: fenêtres en baie, pignons au niveau du toit, accents et bandeaux de pierre, corniches. On retrouve cependant plus de porches d'entrée du côté ouest. À l'origine, presque toutes les maisons du côté ouest présentaient des porches. Étant donné le plus grand nombre de toits en pente, le côté est a une ligne de toit très distincte de celle du côté ouest. On retrouve généralement une seule fenêtre verticale par ouverture du côté ouest.

**Roslyn (côté est):** presque toutes les maisons ont des fenêtres en baie sur deux étages. Elles ont généralement des corniches en bois ou en brique sous le parapet, de la pierre autour des ouvertures et des bandeaux de pierre, de même que des porches de bois ou de brique (presque tous intacts), ou des baldaquins à l'entrée. On retrouve généralement une fenêtre verticale simple par ouverture. Les trois quarts des maisons sont de même style et ont des façades semblables.

**Roslyn (côté ouest):** les toits en pente dominant (80 %). Les entrées se trouvent également à l'avant et sur le côté. On retrouve moins en façade les caractéristiques du côté est, étant donné la moins grande homogénéité du côté ouest.



Côté ouest de l'avenue Lansdowne: toits plats, ressauts, bandes en pierre et porches.

## Liste des adresses des bâtiments avec les catégories (suite)

Cat	Adresse	Cat	Adresse	Cat	Adresse	Cat	Adresse	Cat	Adresse	Cat	Adresse
II	av. Grosvenor, suite	II	av. Lansdowne, suite	II	av. Lansdowne, suite	II	av. Roslyn, suite	III	av. Roslyn, suite	II	av. Sunnyside, suite
II	600	II	557	II	582	II	605	III	628	II	90
II	602	II	559	II	584	II	607	II	630	II	94
III	604	II	561	II	586	II	609	II	636	II	100
III	606	II	563	II	588	II	611	II	638	II	102
II	608	II	571	II	590	II	613	II	642	II	106
II	612	II	573	II	592	II	615	II	646	II	110
II	614	II	575	II	594	II	617	II	648	II	112
II	616	II	577	II	596	II	619	I	652	I	120
II	618	II	579	II	598	II	631	II	654	I	122
II	620	II	581	II	600	II	633	II	656	II	The Boulevard, côté nord
II	622	II	585	II	602	II	637	II	672	II	4721
III	628	I	587	I	606	II	639	II	674	II	4727
II	630	II	589	II	632	II	641	II	680	II	4737
II	632	II	595	II	634	II	649	II	682	II	4753
II	634	II	597	II	636	II	651	II	686	II	The Boulevard, côté sud
II	636	II	599	II	638	II	653	II	av. Roslyn (Upper) côté ouest	II	3778
II	640	II	601	II	640	II	655	II	702	II	3780
II	642	II	603	II	642	II	657	II	706	II	4720
III	644	II	605	II	644	II	671	II	708	II	4732
II	646	II	607	II	646	I	687	II	710	II	4740
II	648	II	611	II	652	II	av. Roslyn (Upper), côté est	II	712	II	4742
II	650	II	615	II	654	II	709	II	714	III	4748
II	652	II	619	II	656	II	715	II	716	II	4750
II	654	II	621	II	658	II	717	II	720	II	4754
II	656	II	625	II	660	II	719	II	722	II	av. Upper Belmont, côté est
III	658	II	627	II	Lansdowne Ridge, côté nord	II	721	II	728	I	721
III	660	I	631	I	5	II	723	II	730	I	723
II	664	II	633	II	9	II	725	II	732	II	725
II	666	II	635	II	15	II	727	II	740	II	727
II	668	III	637	III	19	II	729	II	742	II	729
II	668	III	645	III	av. Roslyn, côté est	II	731	II	744	II	731
II	670	III	651	III	551	II	739	II	av. Sunnyside, côté nord	II	733
II	672	III	655	II	555	II	741	II	85	II	737
II	688	II	657	II	557	II	743	II	87	II	739
II	690	II	659	II	559	II	745	II	89	II	745
II	692	II	av. Lansdowne, côté ouest	II	561	II	av. Roslyn, côté ouest	II	93	II	755
II	694	III	554	II	565	II	550	II	103	II	757
II	696	III	556	II	567	II	552	II	105	II	765
II	700	II	558	II	575	II	554	II	107	II	767
II	702	II	560	II	577	I	558	II	109	II	771
II	704	II	564	II	579	I	564	II	111	II	773
II	708	II	566	II	595	II	566	II	115	II	777
II	714	II	570	II	597	I	572	II	119	II	779
II	716	II	572	I	599	I	574	II	av. Sunnyside, côté sud	II	781
II	av. Lansdowne, côté est	II	576	II	601	I	578	II	82	II	785
II	555	II	578	II	603	II	580	II	84	II	789

**Sunnyside (côté nord):** on retrouve un nombre égal de maisons à 2 et 2 1/2 étages. Elles sont presque toutes en brique. Toutes les entrées sont à l'avant. Les fenêtres sont très verticales et généralement regroupées dans des ouvertures horizontales.

**Sunnyside (côté sud):** les maisons sont presque toutes jumelées, à deux étages. Toutes les entrées sont à l'avant. Les escaliers sont généralement à côté de l'entrée, parallèles à la rue. Les portes d'entrée et les baldaquins sont presque tous en arc.

**The Boulevard (côté sud):** toutes les maisons sont en brique et font également 2 et 2 1/2 étages. Elles ont presque toutes des fenêtres en baie sur un ou deux étages. Elles ont presque toutes des fenêtres à guillotine avec des meneaux.

**Upper Belmont:** les deux tiers des maisons sont jumelées; le tiers, détachées. La moitié ont des façades de brique; le reste, des façades de pierre. Environ 70 % des toits sont en pente, le plus souvent à pignon simple ou multiples. On retrouve deux styles de façade: les façades d'inspiration néo-tudor, presque toujours en pierre et en stuc (à colombages), présentant des pignons; les autres, en brique, avec des fenêtres en baie, des corniches et des toits plats à parapet. Dans les deux cas, les ouvertures de fenêtres sont généralement horizontales et comportent plusieurs fenêtres verticales. Du côté ouest, environ 85 % des maisons ont des fenêtres à guillotine avec meneaux (en bois ou en plomb); du côté est, elles présentent toutes des meneaux. Les garages intégrés à la façade au niveau du sous-sol sont très fréquents (80 %) du côté est. Les entrées sont généralement recouvertes de baldaquins, de balcons ou d'avancés en baie et sont également à l'avant ou sur le côté.

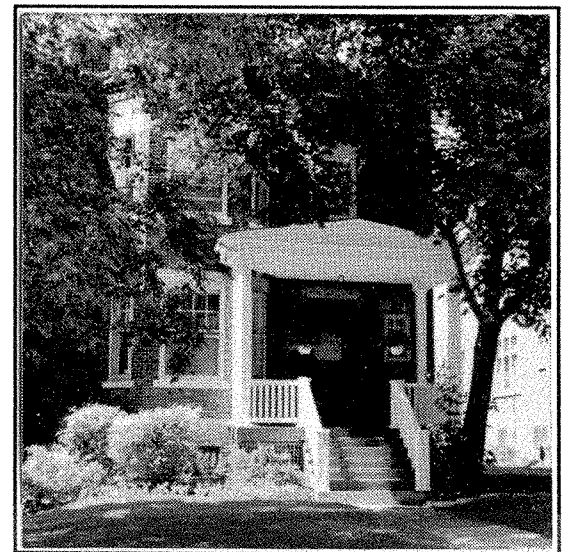
**Upper Lansdowne (côté est):** on retrouve à peu près le même nombre de maisons jumelées et détachés. La moitié font 2 étages; le reste font surtout 2 1/2 étages. Les façades sont de brique (60 %) ou de pierre (40 %). Les entrées présentent des portails ou des porches, ou sont en retrait. On retrouve le même nombre de fenêtres à guillotine et à battants; elles ont pratiquement toujours des meneaux, de bois ou de plomb.

**Upper Lansdowne (côté ouest):** presque toutes les maisons sont jumelées, et font deux étages. Près d'un quart des façades sont en stuc. On retrouve un même nombre d'entrées sur le côté et à l'avant. On note deux styles de façade, soit la façade néo-tudor à toit en pente et pignons, et la façade plane à toit plat ou à faible pente. Ce dernier style présente généralement de légères avancées ou des fenêtres en baie au rez-de-chaussée, des corniches sous le parapet et des bases de pierre ou de stuc, ainsi que des fenêtres à disposition répétitive et formelle. Dans les deux cas, les fenêtres ont presque toujours des meneaux (en bois ou en plomb).

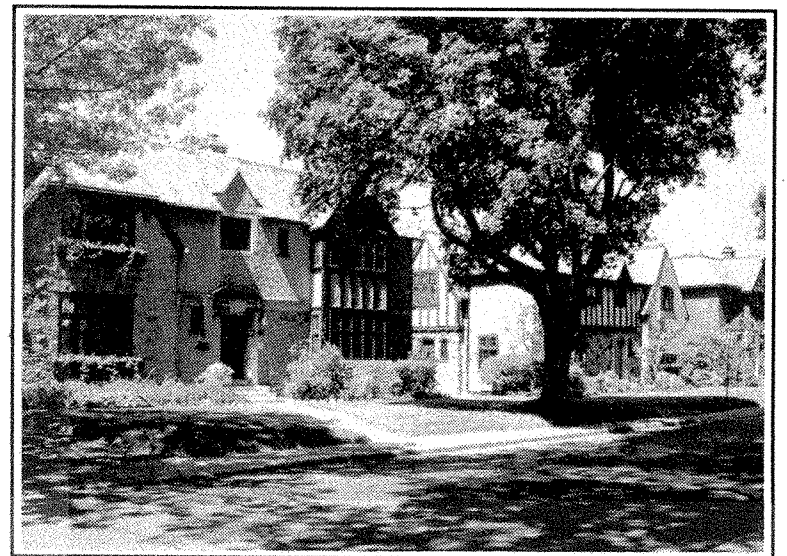
**Victoria:** presque toutes les maisons sont jumelées, font deux étages et ont une façade de brique. On utilise régulièrement les fenêtres en baie sur deux étages, les corniches de bois ou de brique, les bandeaux et accents de pierre, les porches en bois, de même que les portails ou les baldaquins, qui ont remplacé les porches d'origine.

**Westmount:** presque toutes les façades sont de brique. Du côté nord, presque toutes les maisons font deux étages de haut avec des toits plats à parapet. Presque toutes les maisons plus anciennes ont des fenêtres en baie sur deux étages, des corniches et des porches d'entrée en bois. Les entrées sont pratiquement toutes à l'avant. Du côté nord, elles ont toutes des fenêtres à guillotine.

**Willow:** toutes les maisons sont en brique. Les deux tiers sont des maisons détachées, basses, de ligne horizontale.



Avenue Victoria: oriels sur deux étages, corniches, garnitures en pierre et porches de bois.



Côté ouest de l'avenue Grosvenor, au-delà de The Boulevard: maisons de deux étages, en pierre et en stuc.

#### Liste des adresses des bâtiments avec les catégories (suite)

Cat	Adresse	Cat	Adresse	Cat	Adresse	Cat	Adresse	Cat	Adresse	Cat	Adresse
II	av. Upper Belmont, suite	II	Upper Lansdowne, suite	II	Upper Lansdowne, suite	III	av. Victoria, suite	II	av. Victoria, suite	II	av. Westmount, suite
II	791	II	751	II	798	II	691	II	644	II	4850
II	795	II	753	II	802	II	693	III	654	II	4854
II	799	II	755	II	804	II	695	III	656	II	4858
II	801	II	757	II	806	II	697	II	660	II	4862
II	803	II	759	II	808	II	699	II	662	II	4866
II	805	II	761	II	810	II	701	II	666	III	4870
II	807	II	763	II	812	II	707	II	668	II	4874
II	809	II	765	II	814	II	709	II	670	II	4876
III	811	III	767	II	av. Victoria côté est	II	711	III	674	II	4878
I	815	II	773	II	559	II	av. Victoria, côté ouest	III	674	II	4878
II	av. Upper Belmont, côté ouest	II	775	II	563	II	554	I	680	II	4880
II	724	II	777	I	565	II	556	II	690	II	4882
II	728	II	783	I	569/571	II	558	III	692	II	4884
II	730	II	805	II	595	II	560	III	694	III	4898
II	732	II	807	II	597	II	562	II	696	II	av. Willow, côté nord
II	734	I	815	II	599	II	564	I	706	III	5
II	736	II	Upper Lansdowne, côté ouest	II	601	II	566	I	708	II	7
II	738	II	724	II	603	II	568	I	716	II	9
II	742	II	726	II	605	II	570	III	718	III	11
II	746	II	728	II	607	II	572	II	720	III	15
II	752	II	730	II	609	II	574	III	722	II	17
II	754	II	732	II	611	II	576	III	724	II	19
I	758	II	734	II	613	I	596	II	726	II	21
II	764	II	736	II	615	II	598	II	av. Westmount, côté nord	II	23
II	768	II	740	II	617	II	600	II	4685	II	25
II	770	I	744	II	619	II	602	II	4687	II	27
II	774	I	746	II	621	II	604	II	4689	II	29
II	776	II	748	II	623	II	606	II	4691	III	31
II	780	II	750	II	625	II	608	II	4695	II	av. Willow, côté sud
II	782	II	752	II	627	II	608	II	4697	III	4
II	784	II	754	II	629	II	610	I	4699	III	6
II	786	II	756	II	631	II	612	II	4839	III	8
II	788	II	758	II	633	II	614	II	4845	III	10
II	790	II	760	II	635	II	616	II	4847	II	14
II	792	II	762	II	637	II	618	I	4873	II	16
I	810	II	764	II	637	II	620	II	av. Westmount, côté sud	II	18
III	812	II	766	II	641	II	622	II	4684	II	24
I	818	II	768	II	645	II	624	II	4686	II	26
I	820	II	770	II	657	II	626	II	4688	II	28
II	Upper Lansdowne, côté est	II	774	II	649	II	628	II	4690	III	30
II	717	II	782	II	651	II	630	II	4696	II	
II	723	II	784	II	653	II	632	II	4698	II	
I	725	II	786	II	655	II	634	II	4700	II	
I	729	II	788	II	657	II	636	II	4702	II	
II	749	II	790	II	659	II	638	II	4706	II	
		II	792	II	661	II	640	II	4840	II	
		II	796	II	663	II	642	II	4848	II	