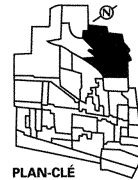


## Secteur patrimonial 2 La colline Westmount

Ce secteur comprend le sommet de la colline Westmount et la moitié orientale du versant sud. Ces versants sont restés pratiquement vierges jusqu'en 1895. Lorsque *The Boulevard* fut relié à Montréal, cette zone accueillit certaines des familles les plus riches de Montréal provenant du *Square Mile* déjà passablement développé. De magnifiques résidences, de véritables châteaux, offrant des vues panoramiques de la campagne environnante, furent construites entre 1900 et 1930. Un même souci présida à la construction du Belvédère aux alentours de 1930, à côté de la pittoresque maison de bois du 22, Summit Circle (env. 1890). Un peu plus bas (à côté de l'avenue Clarke, un peu au-dessus de *The Boulevard*) se trouvait le premier club de ski en Amérique du Nord, le *Westmount Ski Club*, où se déroulèrent les premiers championnats canadiens de ski en 1912. La réserve ornithologique du parc Summit est traversée de sentiers intimistes dont la végétation touffue contraste avec les vues panoramiques saisissantes de *Summit Circle*.

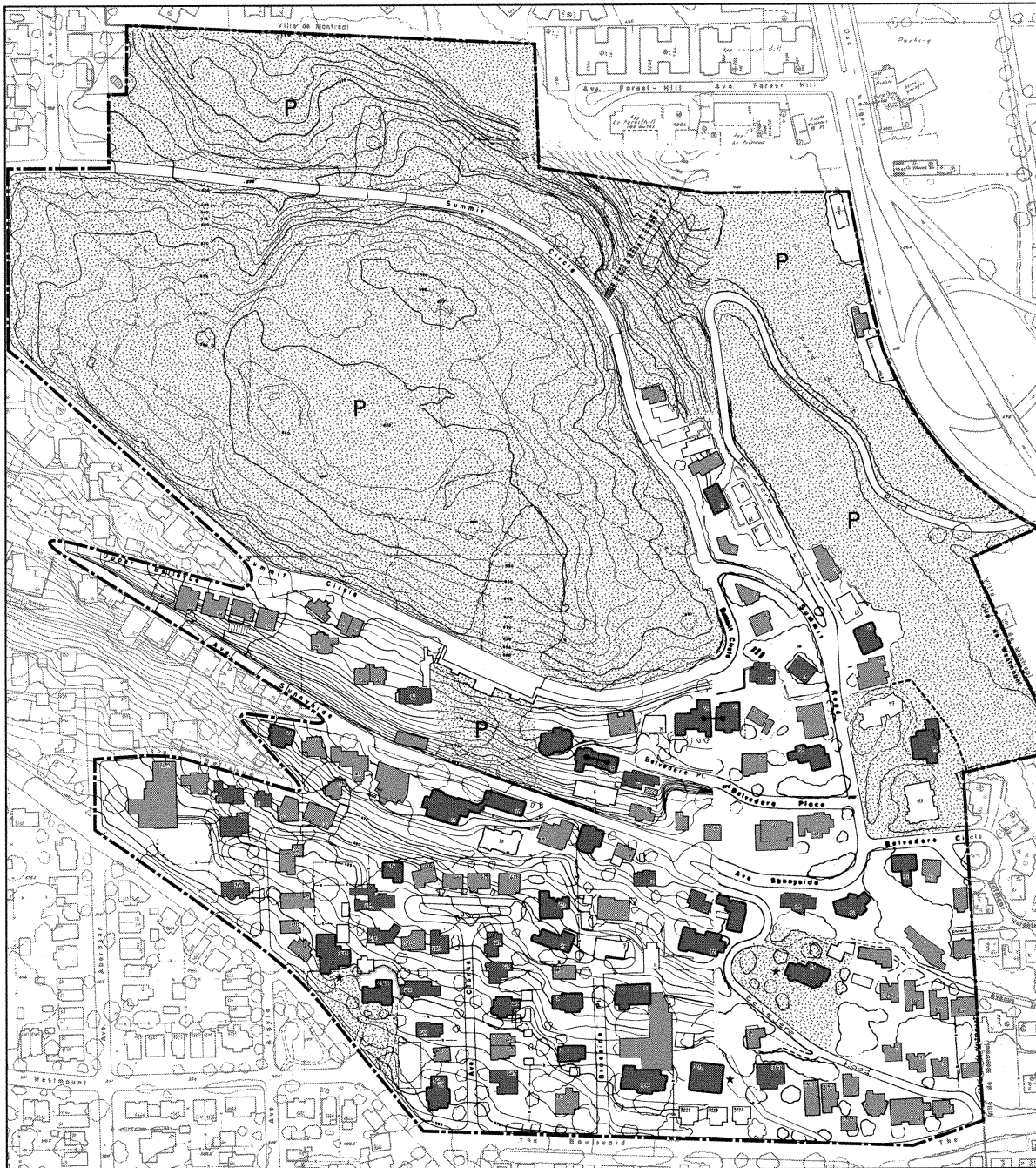
### LÉGENDE

- Catégorie I  
Exceptionnel(★) à Important
- Catégorie II  
Intéressant
- Catégorie III  
Neutre
- Ensembles architecturaux
- Bâtiments répertoriés dans l'étude  
patrimoniale de Westmount (1988)
- Espace vert public
- Espace vert semi privé ou  
privé d'importance



PLAN-CLÉ

Valeur patrimoniale: ÉLEVÉE  
Degré d'homogénéité: MOYEN



## Traits distinctifs du secteur patrimonial 2 La colline Westmount

Suivent quelques **traits distinctifs** qui se rapportent à tout le secteur.

**Fonction et typologie:** les bâtiments de ce secteur sont tous des maisons unifamiliales, presque toutes détachées.

**Emplacement et orientation:** étant donné les pentes prononcées et la trame irrégulière des rues, l'emplacement des édifices dans ce secteur est le plus irrégulier de Westmount. Le recul par rapport à la rue, le largeur des façades, l'orientation, de même que le rapport de l'édifice à la rue varient considérablement. (Plusieurs maisons sont orientées afin de profiter pleinement de la vue). Les façades arrière et latérales d'environ un tiers des maisons sont très visibles, étant donné la trame irrégulière des rues et les pentes aiguës.

**Hauteur et largeur des façades:** les édifices font généralement deux étages et demi du côté de la rue. Les façades sont généralement de 10,0 à 20,0 m de largeur.

**Toits:** cette zone se distingue par des toits en pente accentuée (environ 80 % sont en pente) comprenant des volumes complexes avec porte à faux, projections, pignons, lucarnes, tourelles, ainsi que d'immenses cheminées.

**Matériaux:** la brique (rouge ou brune) et la pierre bosselée se partagent presque également les façades.

**Entrées principales:** l'emplacement des entrées par rapport à la rue est le plus irrégulier à Westmount et la plupart des entrées sont difficiles à voir de la rue. Cependant, sur les avenues Clarke et Bellevue, la plupart des entrées font face à la rue ou sont, à tout le moins, visibles de la rue.

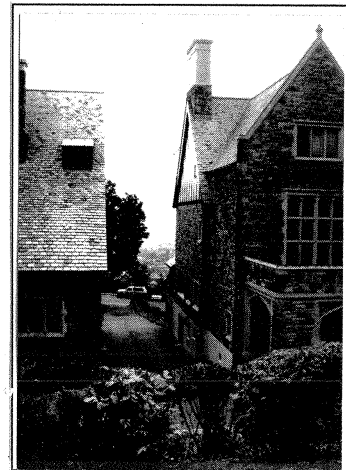
**Traitement des façades:** ce n'est pas la finesse des détails et de l'ornementation qui caractérise cette zone, bien qu'ils soient présents, mais plutôt les formes et les volumes créés par des plans complexes et par la hauteur des édifices, d'ailleurs renforcée par leur situation au haut des escarpements.

**Fenêtres:** dans les maisons plus anciennes, les fenêtres sont toujours verticales. Les ouvertures sont parfois horizontales et comprennent plusieurs fenêtres verticales. Les fenêtres des façades de pierre ont tendance à être plus petites que celles des façades de brique. Aussi typique de presque toutes les maisons plus anciennes sont des fenêtres à guillotine ou à battants avec des meneaux de plomb ou de bois.

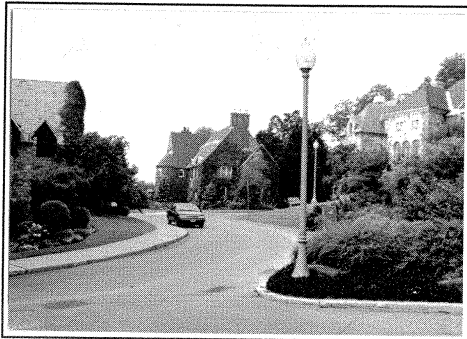
**Stationnement:** dans presque toutes les maisons, on accède depuis la rue au stationnement situé à l'arrière de la ligne de construction, soit dans des garages intégrés à la façade principale ou à des structures auxiliaires attachées.

Les **traits distinctifs** suivants se rapportent à une rue particulière et s'ajoutent aux traits distinctifs du secteur, à moins d'indication contraire.

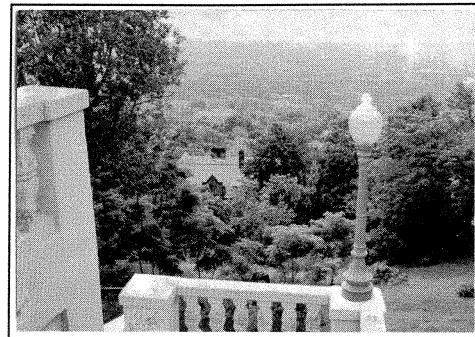
**Clarke:** presque toutes les maisons ont deux étages et demi, sont revêtues de pierre grise bosselée en façade et ont des toits en pente à pignons multiples. Les principaux traits distinctifs des façades de cette rue sont des fenêtres avec des montants et des volets extérieurs en bois, des lucarnes sur les toits et des entrées soulignées de portails en arc ou de loggias.



Au fil des ans, les grandes propriétés ont fait l'objet de subdivision. La subdivision du 55-65 Belvedere Place (1962) a carrément coupé le manoir en deux.



Croissant de l'avenue Clarke: maisons de pierre avec toits en pente recouverts d'ardoise.



Panorama de l'observatoire - on aperçoit le toit du 14 Sunnyside à l'avant-plan.

### Liste des adresses des bâtiments avec les catégories

Cat	Adresse	Cat	Adresse	Cat	Adresse	Cat	Adresse	Cat	Adresse	Cat	Adresse
II	av. Argyle, côté est	I	Belvedere Place, suite	II	ch. Belvedere, suite	II	av. Clarke, côté ouest	II	Summit Circle, suite	I*	The Boulevard, suite
II	637	I	74	II	60	II	602	II	18	I*	3219
II	639	I	76	II	62	I	604	I	22	III	3221
II	641	I	ch. Belvedere, côté nord	I	64	I	610	I	26	III	3223
I	av. Argyle, côté ouest	II	5	II	66	II	626	II	44	III	3225
I	644	II	9	III	68	II	630	I	46	III	3226
II	av. Bellevue, côté nord	II	15	III	82	I	632	II	50	I	3603
II	21	I	49	III	84	I	634	I	52	I	3606
II	25	I	19	II	86	I	636	II	54	I	3617
II	27	I	5	II	88	I	638	II	56	I*	3637
II	29	I	81	III	9	II	640	II	av. Sunnyside, côté nord	II	3641
II	av. Bellevue, côté sud	III	83	II	11	III	Côte des Neiges, côté ouest	II	3	II	3643
I	12	III	85	II	9	III	4360/4368/4366	I	3	I	3657
I	14	II	87	II	10	III	4360/4382	III	5	I	3685
II	16	III	89	I	12	III	4400	II	19	II	3685
I	Belvedere Circle, côté sud	III	81	II	14	III	ch. Malcolm, côté sud	II	av. Sunnyside, côté sud	II	av. Trafalgar, côté nord
I	51	III	83	II	16	II	Summit Circle, côté sud	I	2	II	3223
II	53	III	85	I	18	II	Summit Circle, côté nord	II	4	II	3200
I	Belvedere Place, côté nord	II	2	I	603	I	5	I	6	II	3210
I	55	II	4	II	605	I	7	II	8	II	3250
I	57	II	6	II	607	I	9	I	10	II	Upper Bellevue, côté sud
III	75	II	8	II	609	III	11	I	12	II	110
II	Belvedere Place, côté sud	II	10	II	615	III	13	II	14	II	114
II	46	I	18	I	617	III	15	II	16A	II	118
II	48	I	32	I	619	II	Summit Circle, côté sud	II	16B	II	122
II	50	I	40	II	621	II	2	II	The Boulevard, côté nord	II	3189
I	70	I	42	II	627	II	2	II	3193	II	3187
		I	58	II	629	II	2	I	3207		